

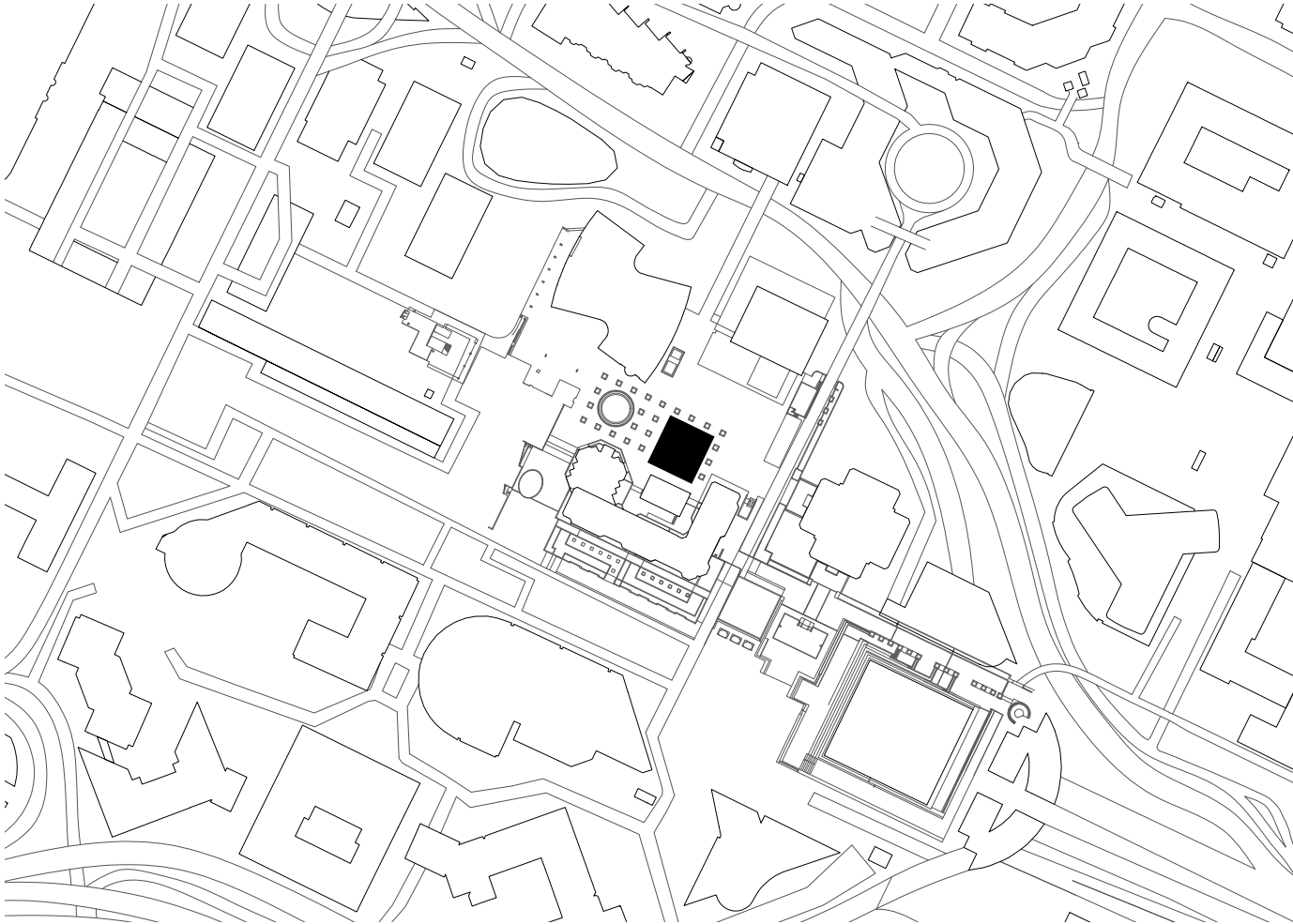
Le Pavillon de l'Iris - La Défense

Place de l'Iris, Courbevoie

Dossier de presse



La Défense, Courbevoie



PROGRAMME

Construction neuve d'un pavillon de restauration

ADRESSE

Place de l'Iris, La Défense
92400 Courbevoie

MAÎTRISE D'ŒUVRE

Tolila+Gilliland : Architecte
VSA : BET Façade et Structure
Energy Pro : BET Fluides

MAÎTRISE D'OUVRAGE

Paris La Défense

CALENDRIER

Début des études 2015 et livraison 2022

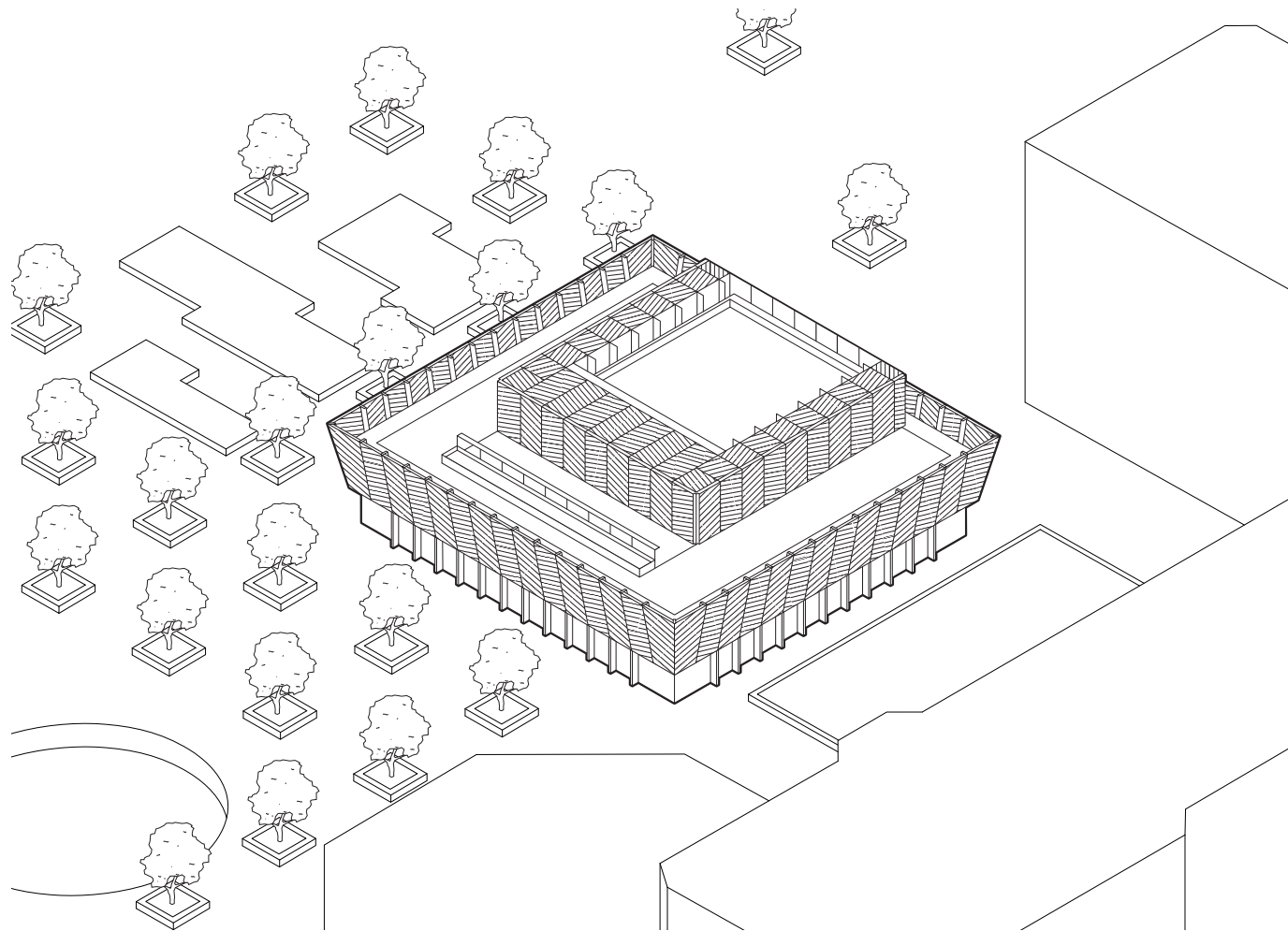
MISSION

Complète

SURFACE PLANCHER

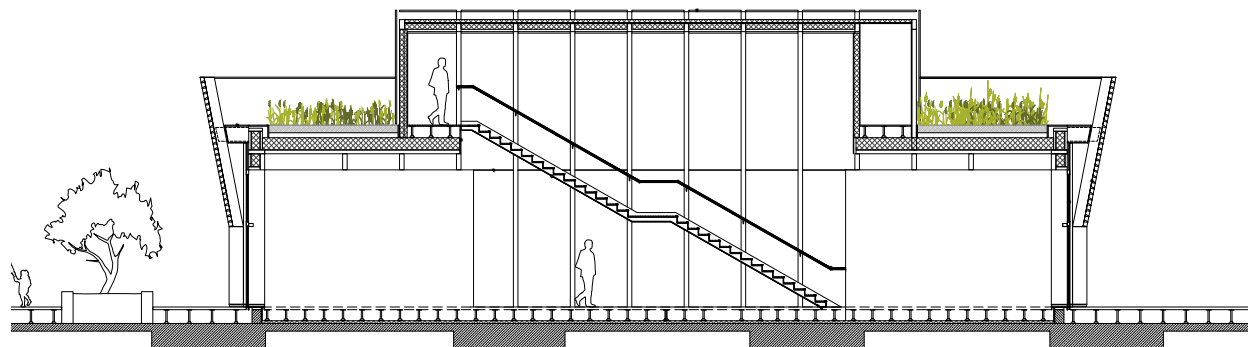
400 m²

Le Pavillon de l'Iris à La Défense



Intégration urbaine

Le site du Pavillon s'inscrit dans le contexte urbain exceptionnel du quartier de La Défense sur la place de l'Iris. Le commerce se retrouve dans un contexte historique et géographique de projets architecturaux de bureaux et d'habitations de grande échelle. Il s'insère dans cette continuité afin d'être identifiable de loin et d'être invitant pour le piéton. Nous avons proposé une échelle lointaine marquée par une toiture épaisse en bois associé à une grande transparence de proximité grâce à de larges façades vitrées sur l'ensemble des côtés. Le projet reprend des éléments architecturaux caractéristiques des immeubles de la Défense, tout en les adaptant à l'échelle du programme et du site.

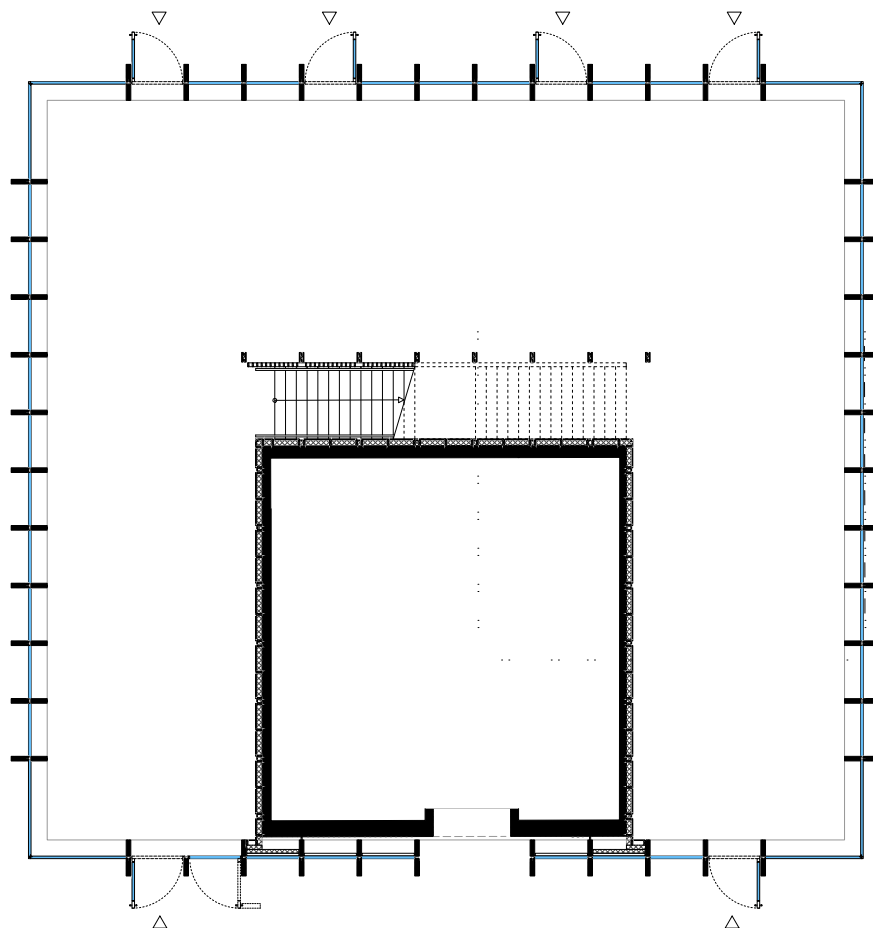


Concept général

L'architecture du pavillon résulte de cette insertion urbaine et de la recherche de simplicité et de modularité des structures. Le pavillon est composé d'une trame structurelle en bois massif régulière tous les 1,50m en façade. Cette trame se rejoint en plafond pour créer un plafond à caissons à 3,50m de haut laissant apparaître la structure en bois visible.

Entre les poteaux en bois sont insérés des modules vitrés fixes. Ainsi, chaque façade est entièrement vitrée. Dans les angles des bâtiments, une double trame permet d'avoir de grands vitrages fixes qui apparaissent comme des invitations urbaines à découvrir l'intérieur du bâtiment. Ils présentent une vitrine continue sur l'intérieur. Les portes d'accès s'insèrent dans la trame structurelle bois.

Les façades vitrées sont protégées par des auvents en lattes de bois inclinées en haut de la façade. Ces auvents servent à assurer une protection solaire du haut des vitrages et également un garde-corps pour le toit terrasse. Ils participent également à l'identité forte de la façade et à sa présence urbaine.





Le pavillon montre une image architecturale simple et cohérente, unifiée par la trame de façade et la matière du bois. Cet effet d'unité est renforcé par l'attention donnée aux détails d'exécution. L'architecture permet une indépendance totale entre l'enveloppe et l'aménagement des preneurs. Il autorise ainsi différents cloisonnements intérieurs qui peuvent donc aussi varier dans le temps.

Le projet s'adapte aux préoccupations d'aujourd'hui :

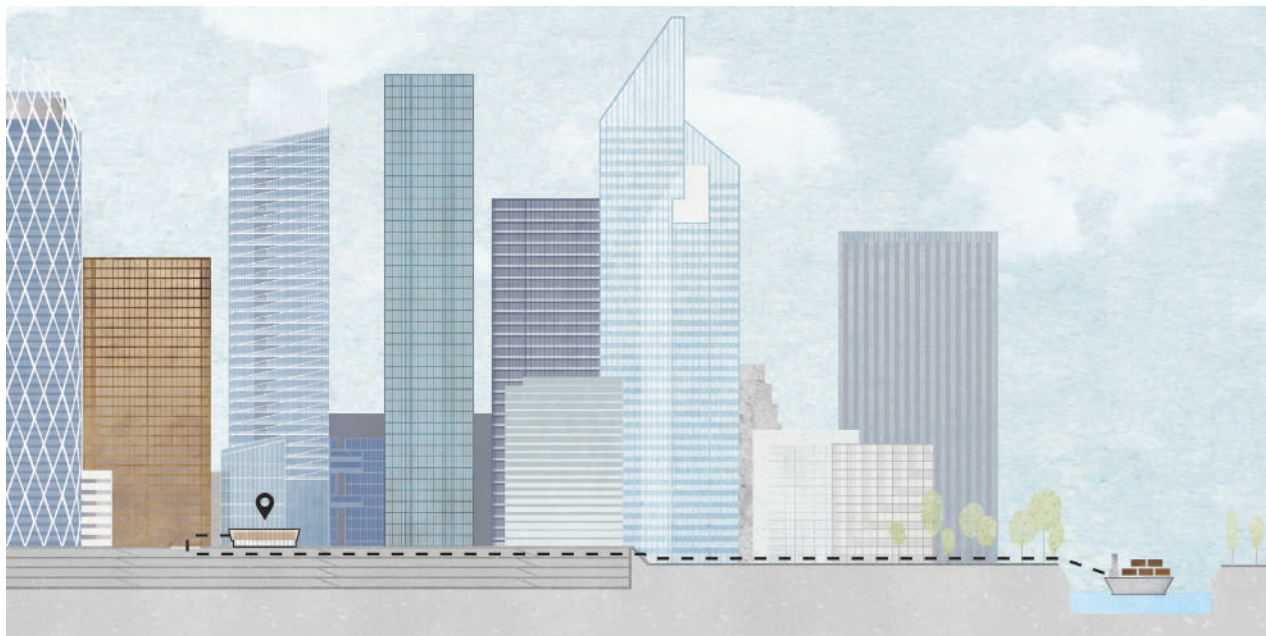
- ossature en bois
- large façade vitrée
- mutabilité de l'espace et des usages
- intégration de la biodiversité
- précision du projet et de son exécution

Cette relation des trames de façades vitrées crée un jeu de dialogue entre les différents bâtiments en vis-à-vis, et aide à la bonne intégration au site. Le pavillon vient établir une échelle intermédiaire entre le piéton et les bâtiments d'habitation et de bureaux. Cette échelle valorise le déjà-là et la vision des immeubles voisins.

Un volume d'avent en lattes de bois vient flotter à 2,1m au-dessus de la base vitrée, à la hauteur des canopées des cerisiers existants. La perception du bâtiment reprend donc des hauteurs d'alignement déjà très présentes dans la perception de l'espace public existant.



Photographie ©Philippe Ruault



Chantier et report modal

L'accès au chantier de Place de l'Iris a représenté un défi logistique. En effet, la limite de hauteur et l'espace de stockage limité demandaient un approvisionnement en flux tendu à l'aide de camions de petits gabarits. Selon cette version d'approvisionnement, l'impact carbone était considérable, estimé à 1 980 kg de CO₂.

Pour réduire les émissions de CO₂ liés au transport, nous avons réfléchi au REPORT MODAL. Nous avons transporté nos éléments bois par la Seine, conditionnés dans un conteneur (grand volume), entre le port du Havre et le port de Gennevilliers. Nous disposons d'une plateforme de stockage au port de Gennevilliers pour stocker nos éléments bois et procéder à un dispatch-

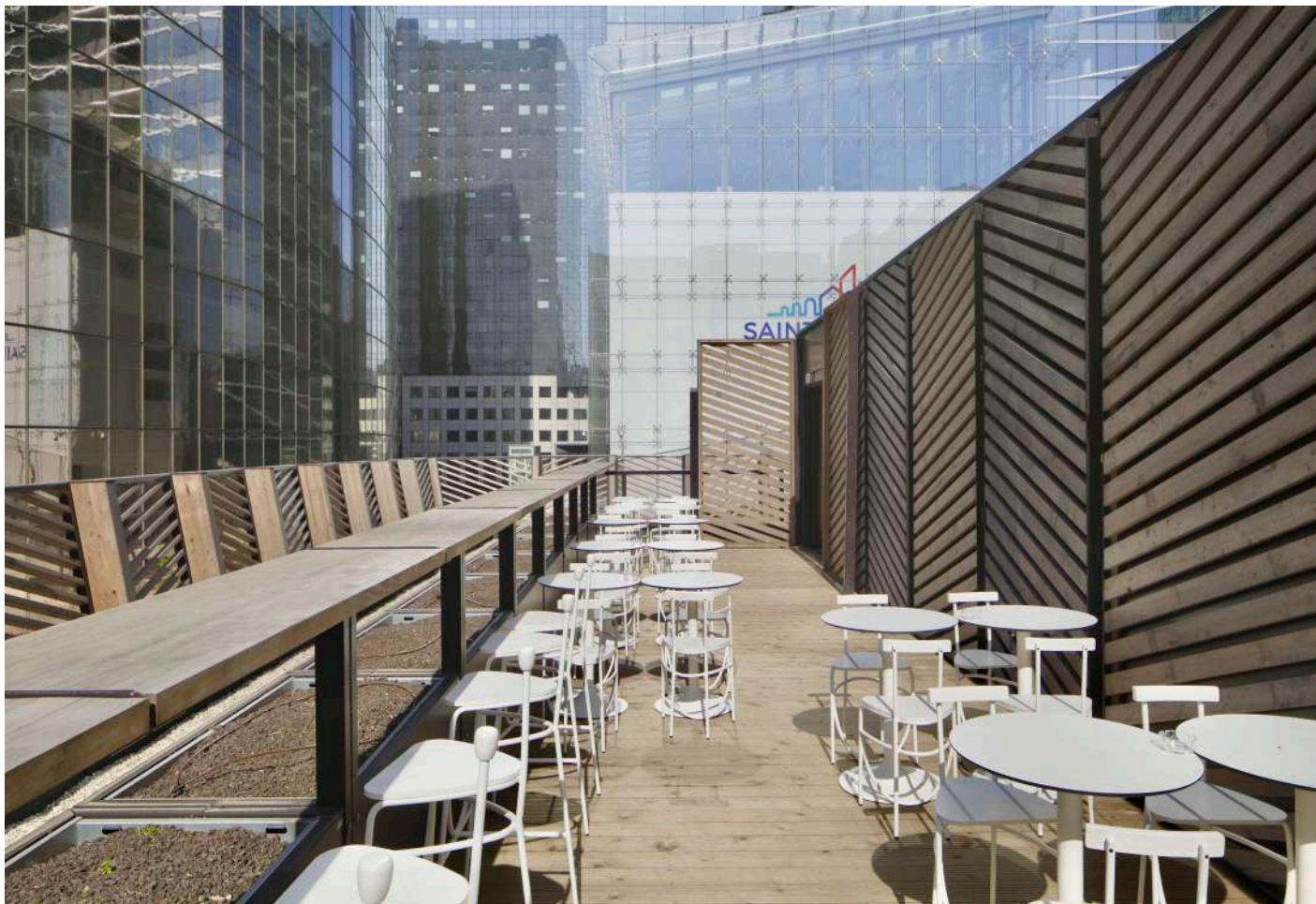
ing pour alimenter nos petits porteurs. Grâce au report modal, seulement 606 kg de CO₂ seront émis, soit 3 fois moins qu'une logistique 100% routière, c'est l'économie carbone que nous avons réalisé pour ce projet.

Le choix du bois n'est pas seulement un choix architectural. Dans le cadre du projet de Place de l'Iris, les caractéristiques mécaniques élevées du bois sont adéquats aux systèmes constructifs poteaux-poutres. Grâce à sa résistance, le bois permet de réduire la taille des poutres pour garantir une économie de matière. C'est un formidable matériau naturel, moins émissif lors de sa phase de production, il stocke naturellement du carbone de l'ordre de 900 kg de CO₂ par m³.

Dans le cadre du projet de Place de l'Iris, la structure bois et les planchers

CLT émettent 14,6 t éq.CO₂/m³. C'est 42% de moins qu'une structure poteaux-poutres et planchers béton (25,3 t éq.CO₂/m³). De plus, au total 113 m³ de bois sont utilisés pour réaliser la structure et le plancher du restaurant. Cela représente 100 tonnes de CO₂ emprisonnés dans l'ouvrage qui ne participent pas au réchauffement climatique.





Photographie ©Philippe Ruault

Cinquième façade

La toiture du pavillon présente un traitement de cinquième façade, visible depuis tous les étages supérieurs des tours avoisinantes.

Le toit-terrasse est partiellement accessible au public par un escalier. Une partie de la toiture devient ainsi une terrasse complémentaire de 39m² avec une vue panoramique sur le paysage environnant. En dehors de la zone accessible au public, la toiture est végétalisée avec une végétalisation extensive, qui donne un effet de plantation développée.

Un bac potager est également prévu pour permettre la culture des produits, qui pourront être utilisés par le preneur. Cette production locale et durable vient compléter l'offre du commerce par un usage alternatif, ludique et didactique.



Aménagement intérieur

Le pavillon accueille aujourd'hui deux restaurants, SPOK et LA FAMILLE qui proposent des aménagements intérieurs légers mettant en valeur l'architecture du bâtiment.



Coordonnées :

Tolila + Gilliland
35 rue Vergniaud 75013 Paris
01 53 80 38 70
contact@tolilagilliland.com
www.tolilagilliland.com