

# **Hôpital de jour pour enfants présentant des troubles du spectre de l'autisme**

## **Chevilly-Larue** Dossier de presse

contact@tolilagilliland.com  
www.tolilagilliland.com

35 Rue Vergniaud  
75013 Paris

tel – 01 53 80 38 70



*Photographie © Philippe Ruault*

Chevilly-Larue



## PROGRAMME

Construction neuve d'un établissement psychiatrique accueillant des enfants de 4 à 14 ans souffrant de troubles envahissants du développement et des troubles du spectre de l'autisme.

## ADRESSE

50 rue du Lieutenant Petit Leroy  
94550 Chevilly-Larue

## MAÎTRISE D'ŒUVRE

Tolila+Gilliland : architecte  
Troisième Paysage : Paysagiste  
Elithis : BET fluides  
Design Box : BET structure

## MAÎTRISE D'OUVRAGE

Fondation l'Élan Retrouvé

## CALENDRIER

Début des études 2015 et livraison novembre 2020

## ÉQUIPE MÉDICALE ET SOCIALE

Dr Mélanie Ferreri (Médecin), Olivier Mussand (Chef d'établissement), Responsable éducatif et pédagogique, Infirmières, Psychomotriciens, Psychologues, Éducateurs spécialisés, Éducateur sportif, Éducateur jeune enfants, Assistante sociale, Secrétaire médicale, Enseignante de l'éducation nationale

## MISSION

Complète

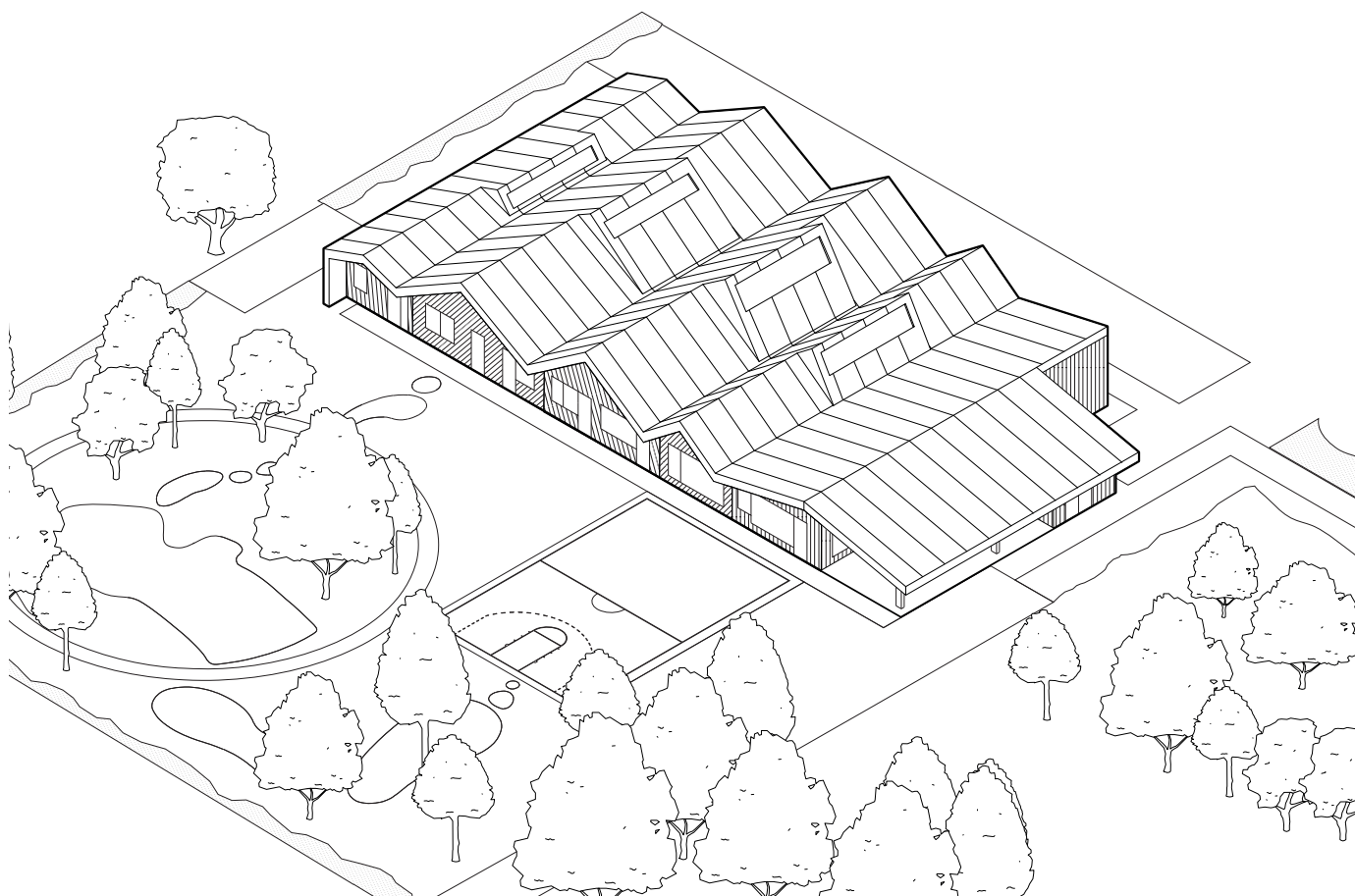
## SURFACE PLANCHER

625 m<sup>2</sup>

## BUDGET DE CONSTRUCTION

2,4 M€ HT

# Hôpital de jour pour enfants à Chevilly-Larue

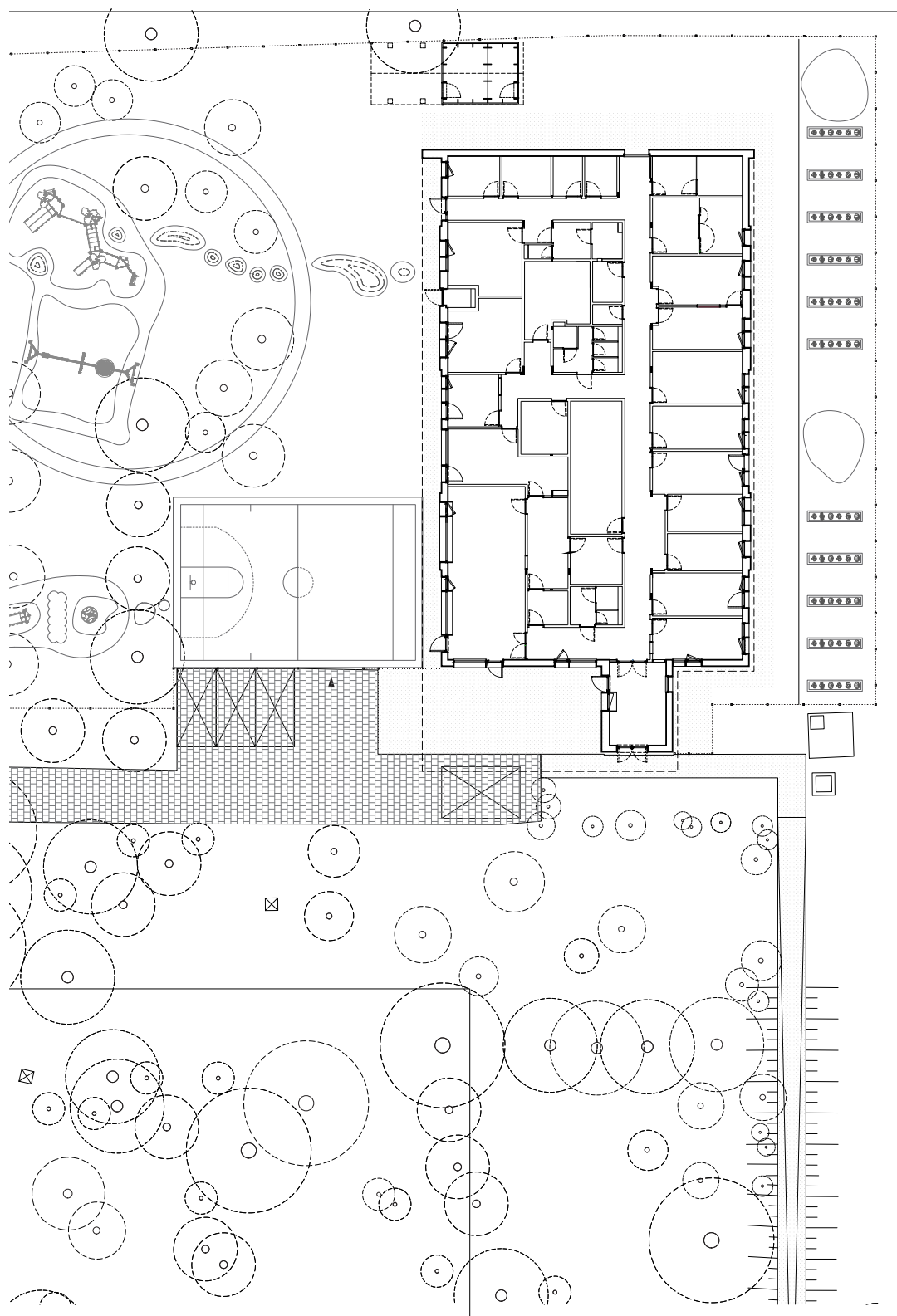


## Un cadre arboré

L'hôpital de jour de Chevilly-Larue s'implante au milieu d'un parc planté de très grands arbres. Un chemin serpente dans le parc pour arriver au nouvel hôpital. L'environnement est calme et ombragé. Les anciens bâtiments étaient vétustes et morcelés en trois, avec la difficulté de passer par l'extérieur entre deux activités. Le nouveau bâtiment s'inscrit dans ce cadre sur un seul niveau continu en rez-de-chaussée. L'implantation en plan est simple, c'est un grand rectangle qui oriente sa façade sud sur le parc.

## Un hameau thérapeutique

Le projet propose des soins à 25-27 enfants, garçons et filles de 4 à 14 ans présentant des troubles du spectre de l'autisme et autres troubles envahissants du développement relevant de soins ambulatoires quotidiens à mi-temps ou plus. L'idée est de constituer un cadre familial et rassurant à travers l'image d'un hameau de petits volumes à toits en pente juxtaposés. Les façades sont en bardage de bois, avec des variations du sens de pose du bois. Les façades sont percées de larges ouvertures vitrées à différentes hauteurs pour les enfants. Le bâtiment est surmonté d'une toiture continue brisée en plusieurs versants, en zinc coloré.



Tolila +  
Gilliland

4/12

La hauteur des pans varie selon les besoins du programme intérieur, rappelant ainsi le profil de petites maisons accolées et donnant au projet une échelle plus appropriable pour ses usagers. Certains pans de toiture se prolongent par de grandes verrières, pour l'éclairage naturel des pièces centrales.

Quand on entre dans le bâtiment, la circulation principale ouvre sur les différents espaces des

ateliers thérapeutiques et pour finir sur l'extérieur. Le choix d'une circulation ouverte sur l'extérieur a été privilégié pour la bonne orientation des patients. Des verrières zénithales permettent de bénéficier de la lumière naturelle. On retrouve à l'intérieur les éléments de charpente en bois qui constituent la structure principale.





## Des volumes variés et modulables

Chacun des volumes des ateliers est différent, par sa taille et sa proposition en plan, et aussi par son plafond, plat, en pente ou avec un puits de lumière. Cette grande variation des espaces répond à la diversité des enfants accueillis dans cet hôpital et offre des espaces différenciés aux différentes activités. Ces activités vont donc prendre place dans des espaces bruyants ou silencieux, colorés ou blancs, ouverts sur l'extérieur ou fermés pour favoriser la concentration. Ces ateliers sont complétés par les bureaux du personnel soignant, une grande salle polyvalente et une salle de déjeuner avec sa cuisine. Chacun de ces espaces bénéficie d'un accès facile vers l'extérieur de plain-pied.

## Une architecture contenant

L'architecture est ici au service du soin. Elle propose une diversité d'espaces spécifiques et également modulables, avec de grandes ouvertures sur le parc. C'est une architecture de proximité, familière et reconnaissable, qui propose sa matérialité sensible aux cinq sens des utilisateurs. Elle permet d'offrir un environnement contenant et rassurant pour les enfants et d'être facilement appropriable par les soignants.



## Une atmosphère des matériaux sur mesure

Le travail avec l'équipe thérapeutique a permis l'élaboration d'une atmosphère particulière en fonction des types de pièces et de leurs usages :

- Des pièces « refuges » où le son est utilisé à la fois pour apaiser, pour stimuler et pour éveiller les sens des enfants.
- Des pièces d'activités dont le contrôle sonore permet un bruit important à l'intérieur sans déranger les autres usagers.
- Des pièces liées à l'enseignement où le niveau sonore permet une meilleure concentration des enfants.

En parallèle, une réflexion fut menée sur la matérialité du bâtiment afin d'obtenir un établissement pérenne, robuste et sans émissivité. La réponse à ces ambitions fut l'utilisation importante du bois dans la construction de l'édifice : une charpente en bois d'épicéa, des murs à ossatures bois, un bardage bois Douglas et un isolant biosourcé en fibre de bois pour son enveloppe. A l'intérieur, cette réflexion fut prolongée par l'utilisation d'un sol en caoutchouc naturel, d'habillages muraux et d'un faux-plafond en bois d'épicéa.



Photographie © Camille Gharbi



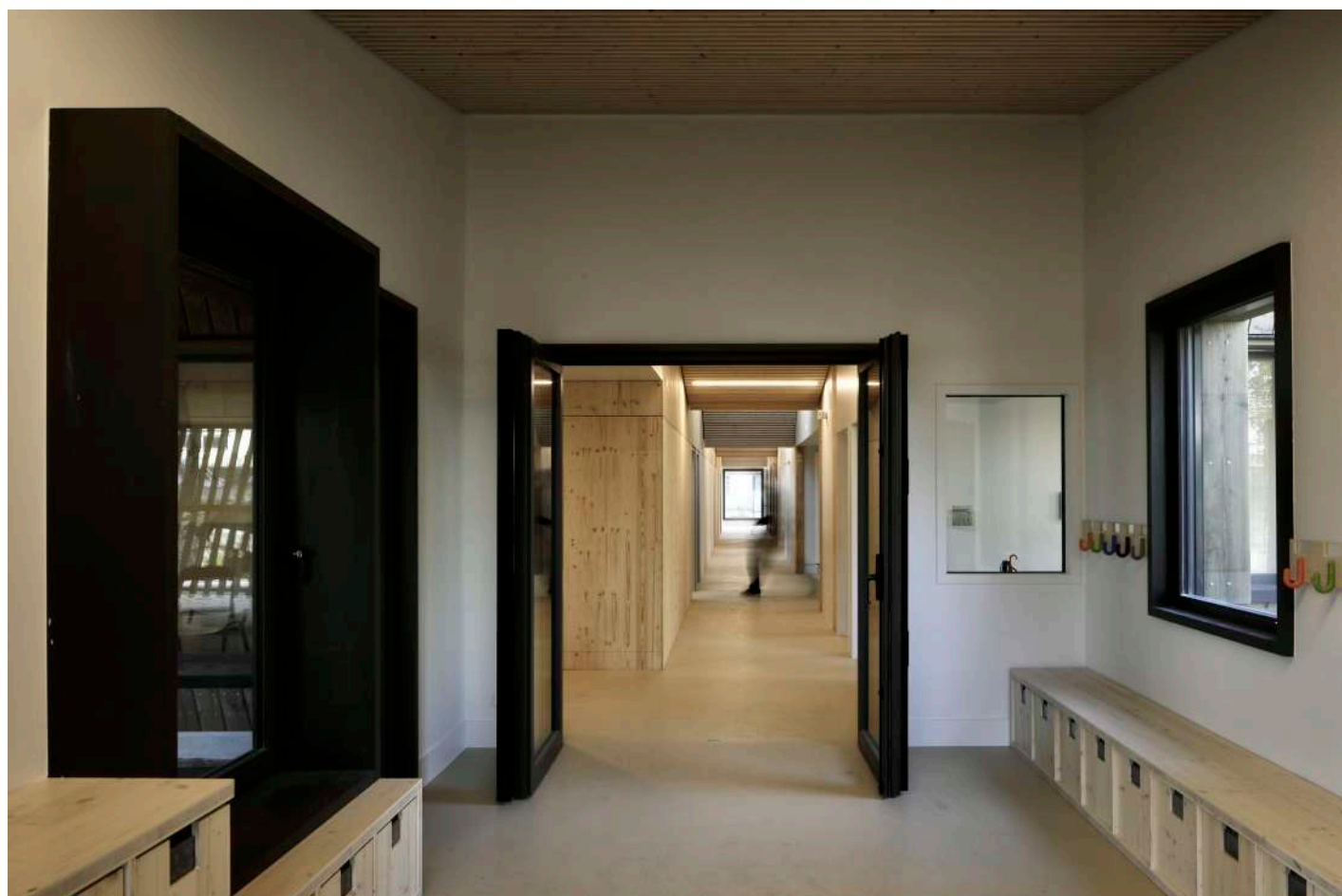
## Projet médical

L'hôpital de jour de Chevilly-Larue propose des soins aux enfants présentant des troubles envahissants du développement et apparentés, relevant de soins ambulatoires quotidiens. Il accueille une vingtaine d'enfants de 4 à 14 ans de tout le Val-de-Marne.

Le système de soins de l'hôpital de jour est une prise en charge globale des enfants, dont l'humanité est au centre de leurs soins. Le traitement institutionnel est dispensé par une équipe multidisciplinaire : infirmiers, éducateurs, psychologues, médecins, et psychomotriciens. Pour ces enfants, une étape primordiales est de partager le lieu commun qu'est le langage.

Pour soigner ces enfants, l'équipe s'efforce de leur offrir un cadre chaleureux et sécurisant situé dans leur bassin de vie, sur un terrain de 5.000m<sup>2</sup> à Chevilly-Larue, dans un environnement boisé. Les locaux existants étaient constitués de trois bâtiments vétustes ne répondant plus aux normes. Cette séparation en trois avec des pièces exiguës venait marquer, dans la réalité structurelle, le clivage psychique que l'équipe tentait d'effacer.

Avec l'atelier d'architecture et l'ensemble de l'équipe, un processus itératif de réunions a été organisé afin de recenser les besoins et les désirs, et d'élaborer un programme.



Photographie © Philippe Ruault

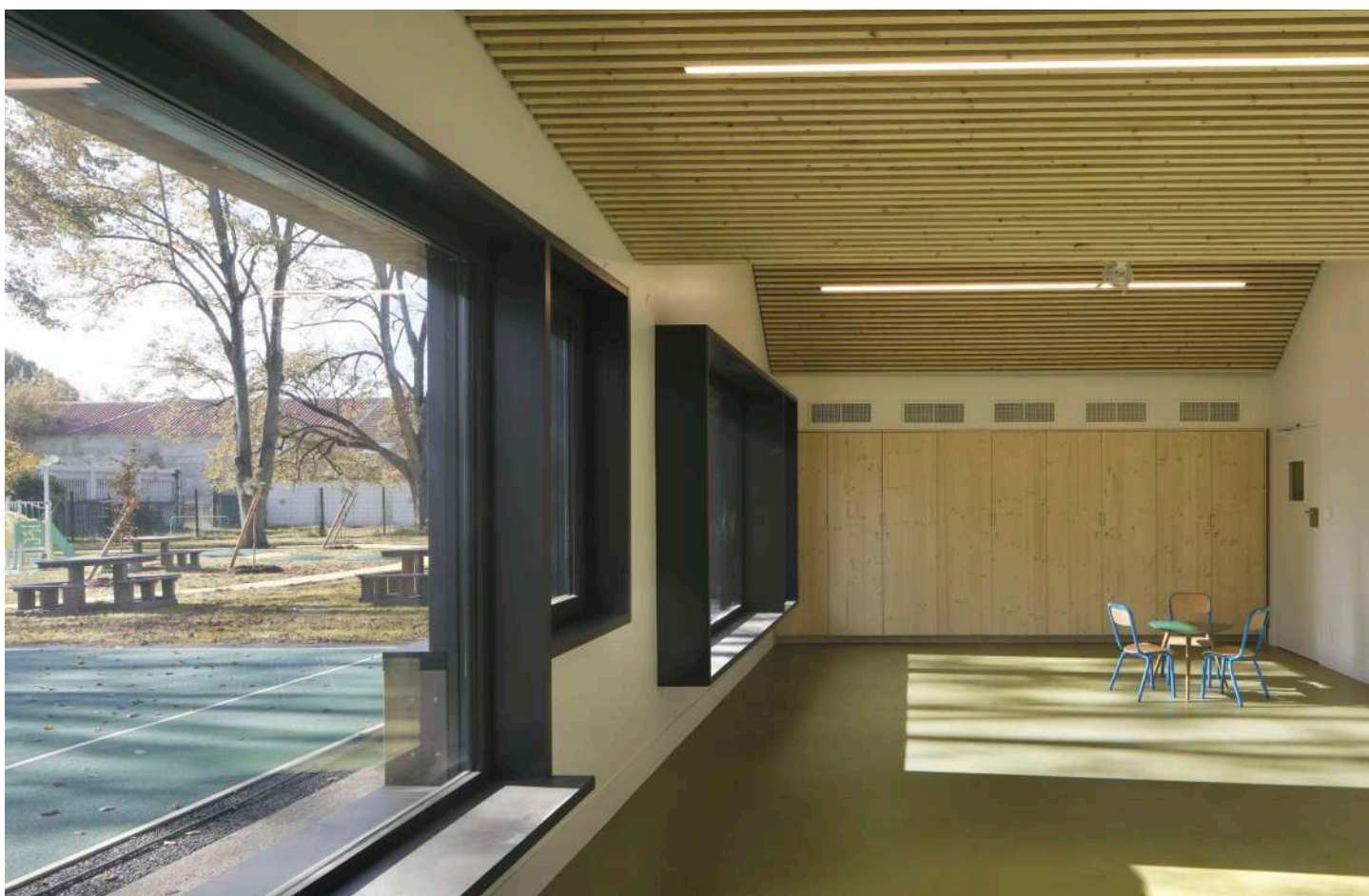


Après plusieurs mois d'échange et de rencontres, un projet commun est né. Le nouvel hôpital de jour permet une amélioration des outils de la prise en charge et leur diversification grâce à un projet architectural centré sur les différentes échelles et spécificités des espaces pour les enfants présentant des troubles envahissants du développement.

L'hôpital de jour dispose d'une unité d'enseignement interne, avec un enseignant à temps plein. Ainsi, ses missions sont de favoriser l'intégration des enfants déjà scolarisés et d'offrir un temps scolaire à ceux non scolarisés. Les enfants ont un emploi du temps qui comprend un temps de classe, des ateliers thérapeutiques

(d'expression, techniques, pédagogiques et à médiations corporelles), des temps de repas et des prises en charges individuelles. Un suivi des familles est réalisé avec une poursuite du suivi extérieur. Les séjours thérapeutiques font partie du projet personnalisé de soin.

Le projet de soins de l'hôpital de jour de Chevilly-Larue est donc d'agir de façon pluridisciplinaire par un projet personnel individualisé propre à chaque enfant. Il est question d'agir sur différents plans pour soutenir les enfants souffrant de troubles envahissants du développement.



Photographie © Philippe Ruault









# **Tolila + Gilliland Atelier d'Architecture**

## **Coordonnées :**

**Tolila+Gilliland  
35 rue Vergniaud 75013 Paris  
01 53 80 38 70  
[contact@tolilagilliland.com](mailto:contact@tolilagilliland.com)  
[www.tolilagilliland.com](http://www.tolilagilliland.com)**